



FONDAZIONE R. H. KITSON  
Casa Cuseni | Taormina

Proposte di intervento per il restauro e la valorizzazione di parchi e giardini storici da finanziare nell'ambito del PNRR, Missione 1 – Digitalizzazione, innovazione, competitività e cultura, Component 3 – Cultura 4.0 (M1C3), Misura 2 “Rigenerazione di piccoli siti culturali, patrimonio culturale, religioso e rurale”, Investimento 2.3: “Programmi per valorizzare l’identità dei luoghi: parchi e giardini storici” finanziato dall’Unione europea – NextGenerationEU.

**B.e.1)**

**Implementazione e miglioramento, mediante progetti di ricerca, pubblicazioni, eventi ed esposizioni, delle conoscenze storiche, artistiche e botaniche, relative alle trasformazioni del giardino e dell'intorno, delle prassi manutentive tradizionali del giardino;**

Caccia al Tesoro Botanico  
Un'opportunità per conoscere fiori, piante, miti e letteratura



Benvenuti

Progetto

La Caccia al Tesoro Botanico nel Giardino Storico di Casa Cuseni è un'opportunità didattica per riscoprire le specie botaniche attraverso l'arte, la mitologia e la letteratura. Il progetto ideato dalla Fondazione Robert Hawthron Kitson di Casa Cuseni, può rappresentare infatti occasione per far avvicinare i più giovani ai giardini; come in un gioco, gli i ragazzi impareranno il nome italiano della pianta, quello latino ma anche la mitologia legata alla pianta ricercata, che dovranno individuare attraverso le rappresentazioni pittoriche di John William Waterhouse (Roma, 6 aprile 1849 – Londra, 10 febbraio 1917)

Mentre gli studenti saranno impegnati alla caccia al tesoro botanico guideremo i loro genitori nella visita della Casa e del Giardino.



Ma i fiori non si ... toccano!

Prima tappa, vale punti 10



## Mitologia

*Daphne* era una ninfa che viveva libera nei boschi, figlia e sacerdotessa di Gea, la *Madre Terra* e del fiume *Peneo*. La leggenda narra che *Apollo* derise il dio *Eros* perché non aveva mai compiuto azioni degne di gloria. *Eros*, dio dell'amore, preparò la sua vendetta e scagliò due frecce una spuntata e di piombo, destinata a respingere l'amore, che lanciò nel cuore di *Daphne* e un'altra ben acuminata e dorata, destinata a far nascere la passione, che scagliò con violenza nel cuore di *Apollo*.

Da quel giorno *Apollo* iniziò a vagare disperatamente per i boschi alla ricerca di *Daphne* che appena lo vide, scappò impaurita tra i boschi. Quando il dio *Apollo* stava quasi per raggiungerla, *Daphne* invocò la *Madre Terra*, per essere aiutata, venendo così trasformata in una pianta di *Alloro*: i suoi capelli si mutarono in rami ricchi di foglie, le sue braccia si sollevarono al cielo come rami, il suo corpo si ricoprì di tenera corteccia, i suoi piedi si tramutarono in robuste radici e il suo bel volto svaniva tra le fronde dell'albero.

*Pausania* racconta che solo gli uomini valorosi possono cingersi il capo di alloro, onorando così l'amore del dio *Apollo* per la ninfa *Daphne*.

## Botanica

L'alloro (*Laurus nobilis*) è una e [pianta officinale](#) appartenente alla [famiglia Lauraceae](#) e al [genere laurus](#).

## Note

La pianta di alloro, in greco antico *Daphne* (δαφνη), in latino *Laurus*, in italiano Laura, è simbolo di rifiuto e inaccessibilità ma anche di sacralità e gloria. Nell'antichità, i poeti ottenevano l'onorificenza attraverso una corona di alloro posta sopra la fronte, divenendo appunto *laureati*

## Dipinto

John William Waterhouse. Titolo dell'opera *Daphne e Apollo, del 1908*, misure cm 112 X 145. Olio su tela. Collezione privata.



Mitologia

Dall'amore di *Cefiso*, divinità fluviale e *Liriope*, una ninfa, nacque un bambino di eccezionale bellezza, *Narciso*. Preoccupata per il futuro del bimbo, *Liriope* consultò un indovino il quale predisse che *Narciso* avrebbe raggiunto la vecchiaia, "se non avesse mai visto la sua immagine". All'età di sedici anni, *Narciso* era un giovane di tale bellezza che ogni abitante della città, uomo o donna, giovane o vecchio, si innamorava di lui. Un giorno, mentre era a caccia di cervi, la ninfa Eco furtivamente seguì il bel giovane tra i boschi, desiderosa di rivolgergli la parola, ma egli disdegnò la bella ninfa che, con il cuore infranto, trascorse il resto della sua vita in valli solitarie, gemendo per il suo amore non corrisposto, finché di lei rimase solo la flebile voce che poteva solo ripetere l'ultima parte della parola udita, l'eco appunto. Gli Dei decisero di punire l'arroganza di *Narciso* facendolo innamorare della sua immagine riflessa, che vide poco tempo dopo riflessa in uno stagno, innamorandosi perdutamente del ragazzo che stava fissando, senza rendersi conto che era la sua immagine. Solo dopo comprese che non avrebbe mai potuto ottenere quell'amore e si lasciò morire struggendosi inutilmente. Quando le Naiadi e le Driadi vollero prendere il suo corpo per collocarlo sul rogo funebre, al suo posto trovarono un fiore a cui fu dato il nome *Narciso*.

### Botanica

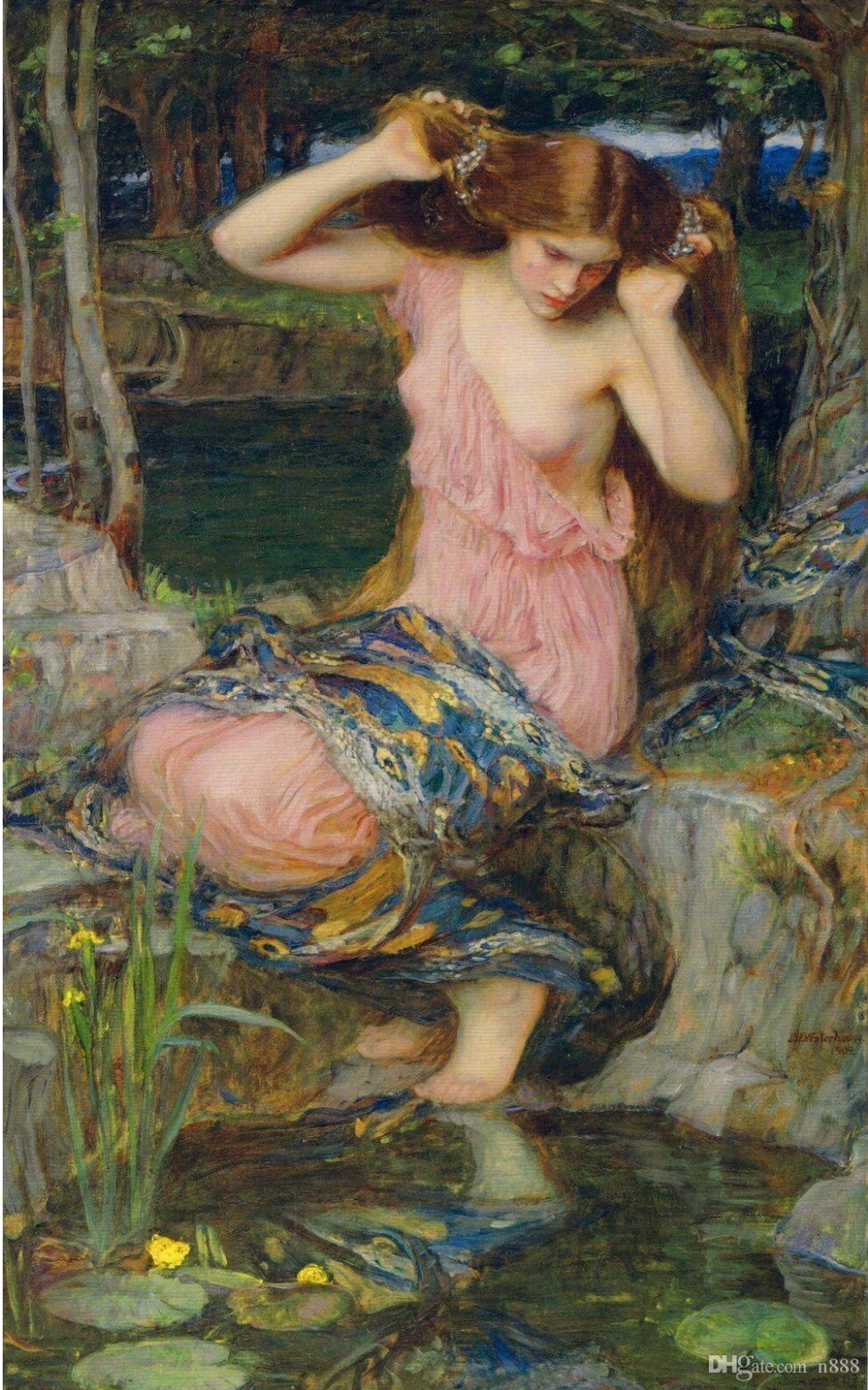
*Narcissus L.* è un [genere](#) di [piante](#) della [famiglia Amaryllidaceae](#) ed è originario dell'[Europa](#).

### Dipinto

Echo e Narciso è un dipinto ad olio del 1903 di John William Waterhouse che illustra il poema tratto dalle Metamorfosi di Ovidio. Il quadro si trova alla Walker Art Gallery di Liverpool, in gran Bretagna.

### Note

Il mito di Narciso è sicuramente il più conosciuto della mitologia greca, talmente famoso da diventare una parola di uso comune (narcisista), per indicare l'amore smisurato per se stesso.



Terza tappa, vale punti 10



## Mitologia

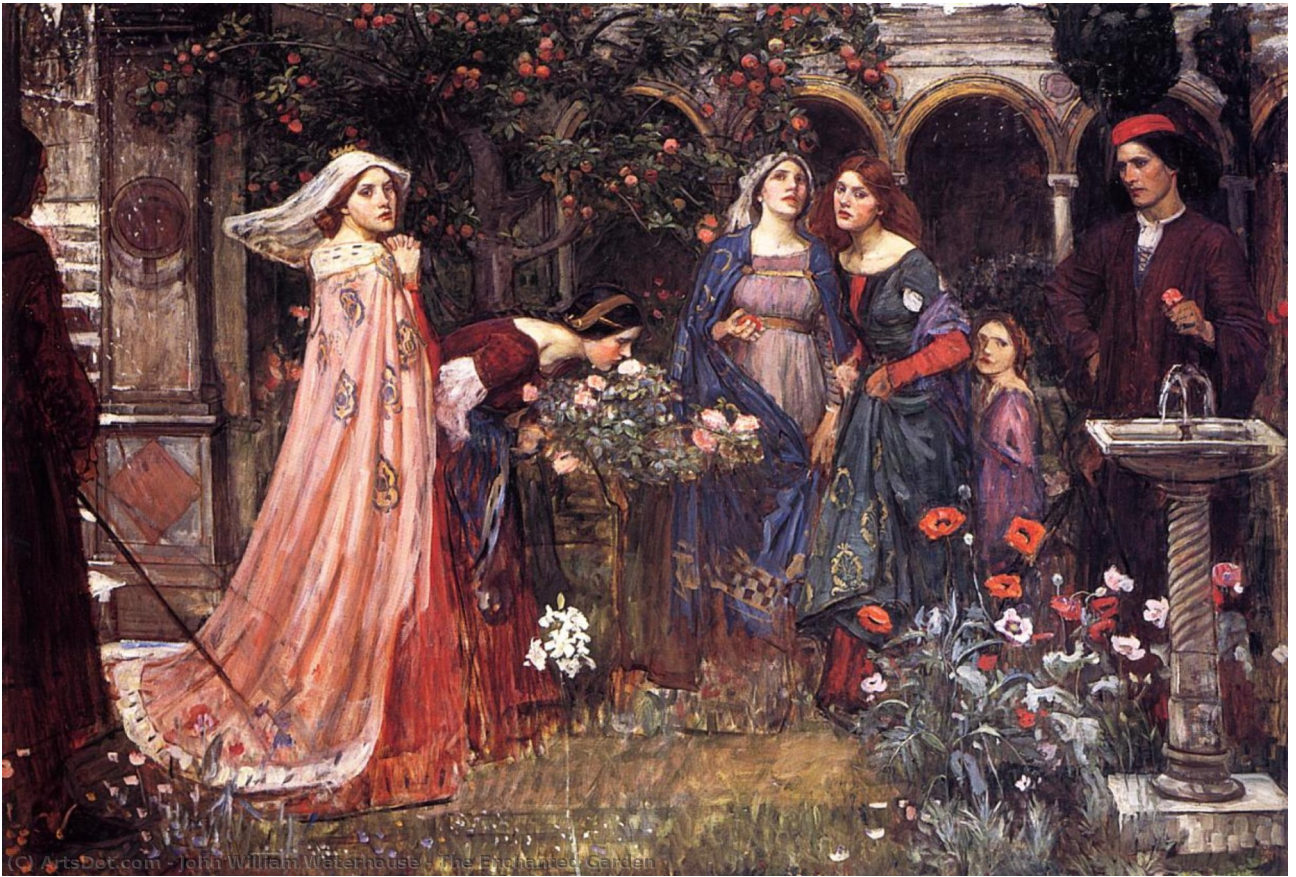
*Eracle (Ercole)*, il semidio nato da [Zeus](#) e *Alcmene*, si invaghì della bellezza di *Ila* e lo rapì al padre. *Ila* si innamorò a sua volta di *Eracle* e lo accompagnò nelle sue imprese militari, in qualità di scudiero. Insieme si imbarcarono con [Giasone](#) per accompagnarlo alla ricerca del *vello d'oro*. Durante una sosta in un'isola, *Ila* scese dalla [nave](#) e si allontanò in cerca di una fonte d'acqua dolce. Quando le ninfe della fonte, che stavano danzando attorno alla sorgente lo videro arrivare se ne innamorarono perdutamente. Nel momento in cui egli si chinò per bagnarsi alla sorgente, una delle ninfe lo tirò verso l'acqua per baciarlo, trascinandolo nel fiume con loro. *Eracle* udì le grida di *Ila* mentre veniva trascinato in acqua e si mise a cercarlo, disperatamente, temendo che fosse stato assalito da qualche ladro. *Eracle*, intento nella ricerca, lasciò che gli *Argonauti* ripartissero senza di loro, ma non ritrovò mai più il suo amato *Ila*.

## Botanica

*Nymphaea* L., è un genere di piante Spermatofite appartenenti alla famiglia delle Nymphaeaceae, con fiori acquatici molto grandi e decorativi

## Dipinto

Hylas and the Nymphs (*Ila e le Ninfe*), olio su tela di John William Waterhouse, (1896), Manchester, City Art Galleries



© ArtsDot.com - John William Waterhouse - The Enchanted Garden

Letteratura

Il Decamerone di Francesco Petrarca racconta di Dianora, nobile donna friulana, e di Ansaldo, suo nobile signore che la voleva come amante. Lei, innamorata e fedele al suo sposo, non poteva però rifiutare il suo nobile signore, ed escogitava un'impresa impossibile:

“mio nobile signore, sarò tua se riuscirai a produrre, nell'inverno, un giardino con tutti i fiori ed i frutti dell'estate.

Ansaldo riuscirà, con l'aiuto di un mago a creare un giardino incantato, con la neve, con le arance e con i papaveri.

Nei giardini siciliani tutto questo avviene, sempre, senza l'aiuto della magia.

### **Botanica**

Papaver L. è un genere di piante erbacee della famiglia delle Papaveraceae che comprende 55 specie, comunemente note come papaveri.

### **Dipinto**

John William Waterhouse (6 April 1849 — 10 February 1917), *Il Giardino incantato*, 1916, olio su tela, cm 112 X 161. Location: Lady Lever Art Gallery, Liverpool, UK

Quinta tappa, vale punti 15



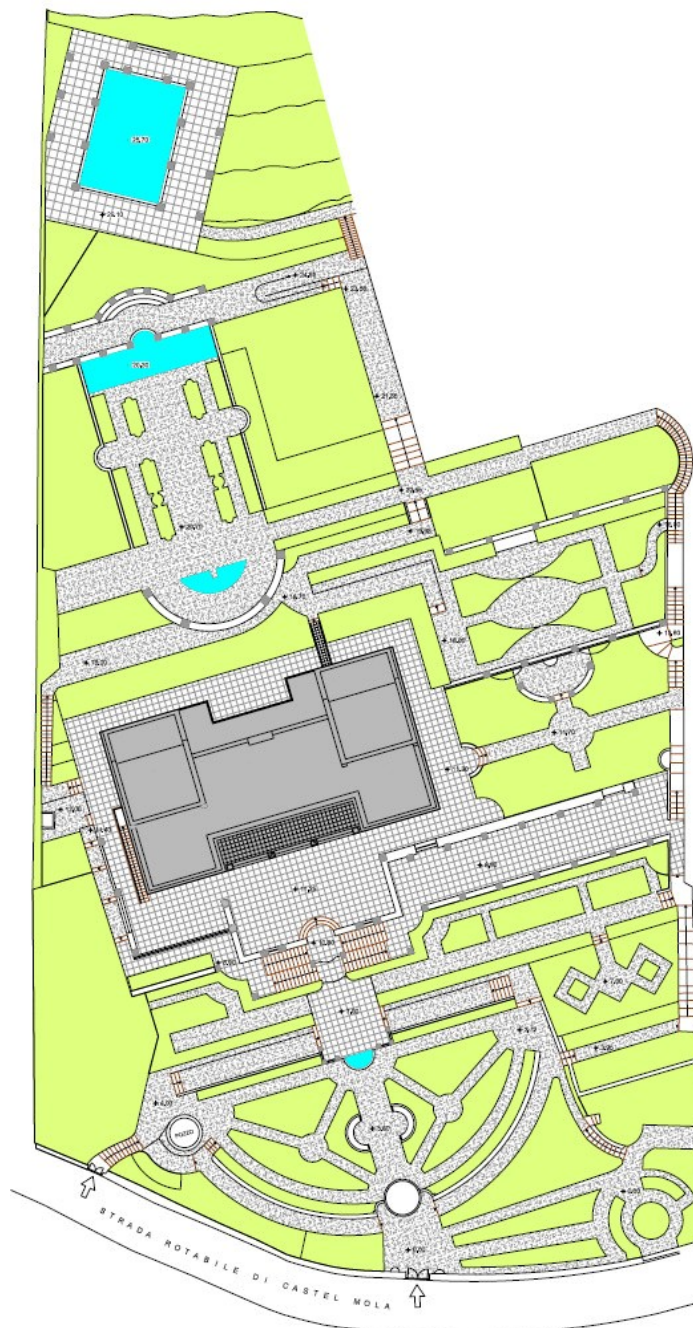
Sesta tappa, vale punti 15



Molte sono le rose, moltissimi gli incroci, ma una è particolarmente cara al nostro Giardino. E' la Rosa Grandi Giardini Italiani. 15 punti per la squadra che la individua. Si tratta di una Rosa a cespuglio a fiore grande, con portamento eretto, fogliame denso e verde scuro, assai resistente alle malattie. I fiori sono portati su singoli, lunghi steli, in bocci rilevati, che si aprono lentamente in corolle doppie e grandi. Ma di quale colore è?

### Settima tappa, vale punti 15

Papaveri. In questo giardino abbiamo papaveri bianchi, rossi, rosa. 15 punti alla squadra che inserisce i fiori nella mappa del giardino.



A tutti i partecipanti, in ricordo andrà il libro con le tavole di Waterhouse Williams, un artista italiano ma che visse in Inghilterra e che raccontò i tanti fiori mediterranei.

**Progetto completato**